

تقرير مجلس الإدارة للسادة مساهمي شركة أسواق عبد الله العثيم عن السنة المالية المنتهية في 2011/12/31م

تقرير مجلس الإدارة

المحترمين

إلى / السادة مساهمي شركة أسواق عبد الله العثيم
للسنة المالية المنتهية في 2011/12/31م

السلام عليكم ورحمة الله وبركاته ،،،

يسر مجلس إدارة شركة أسواق عبد الله العثيم أن يقدم تقريره إلى مساهمي الشركة الكرام عن السنة المالية المنتهية في 2011/12/31م.

1. الأنشطة الرئيسية للشركة

يتركز نشاط الشركة الرئيسي حالياً في مجال البيع بالجملة والتجزئة للمواد الغذائية والاستهلاكية، بالإضافة الى ذلك تمارس الشركة نشاط التاجير وقد أقامت الشركة مجمعاً تجارياً بالمنطقة الشرقية وتم تأجيره بالكامل خلال العام 2011م.

2. خطط وقرارات الشركة

تنطوي استراتيجية الشركة على رفع حصتها السوقية في سوق المواد الغذائية داخل المملكة العربية السعودية وذلك في افتتاح فروع جديدة أو تطوير فروعها الحالية لزيادة مبيعاتها وقد افتتحت الشركة 13 فرع خلال عام 2011م في كل من (الرياض ، الاحساء ، القصيم، خميس مشيط ، جيزان، عرعر) وتم تطوير 3 فروع تطوير شامل وتم توسعة وتطوير وإضافة أقسام جديدة في 8 فروع، كما تعتزم الشركة افتتاح 12 فرع جديد خلال العام 2012م .
وقد وقعت الشركة مذكرة تفاهم بتاريخ 2010/08/26م مع شركة عبد الله العثيم للاستثمار والتطوير العقاري لتملك أسهمها وقرر مجلس الإدارة في إجتماعه المنعقد بتاريخ 18 يونيو 2011 التوقيع على اتفاقية استحواذ الشركة على كامل أسهم المساهمين الآخرين في شركة عبد الله العثيم للإستثمار والتطوير العقاري (شركة زميلة) والبالغ عددها 53.753.500 سهم حيث سيتم تمويل الصفقة عن طريق إصدار 7.253.303 سهم جديدة في شركة أسواق عبد الله العثيم لصالح المساهمين البائعين في شركة عبد الله العثيم للإستثمار والتطوير العقاري، حيث بلغ سعر السهم المتفق عليه في شركة أسواق عبد الله العثيم 97.75 ريال سعودي والذي يمثل سعر الإغلاق بتاريخ 18 يونيو 2011 وبناءً عليه تكون نسبة المبادلة " سهم واحد في شركة أسواق عبد الله العثيم مقابل 7.4109 سهم في شركة عبد الله العثيم للإستثمار والتطوير العقاري ". تخضع هذه الإتفاقية إلى موافقة الجهات الرسمية والجمعية العامة للمساهمين.

3. استثمارات الشركة

تستثمر الشركة جزء من أموالها في الشركات التالية:

1. شركة عبد الله العثيم للاستثمار والتطوير العقاري (شركة مساهمة سعودية مفضلة) بنسبة ملكية 13.65% وبإستثمار بلغ 85,000,000 ريال وقد كان نصيبها من الأرباح الصافية عن عام 2011م 12,655,583 ريال مقابل 14,458,932 ريال عن عام 2010م.
2. شركة المعامل الوطنية المحدودة (شركة ذات مسؤولية محدودة) بنسبة ملكية 6% وبإستثمار بلغ 3,400,000 ريال وقد تم تأسيس الشركة خلال العام 2009م ولا تزال الشركة في مراحل الإنتاج التجريبي.
3. قامت الشركة خلال السنة بتأسيس أربع شركات ذات مسؤولية محدودة بالمملكة العربية السعودية، برأس مال 100,000 ريال لكل منها - تم تملك هذه الشركات بالكامل بطريقة مباشرة وغير مباشرة وقد تم قيد الإستثمار في هذه الشركات بالتكلفة حيث أن أول قوائم مالية مدققة سيتم اصدارها لهذه الشركات بنهاية عام 2012م.
4. محفظة إستثمارات في أوراق مالية متاحة للبيع بقيمة 500,000 ريال وبلغت الأرباح غير المحققة بمقدار 199,158 ريال خلال العام المالي 2011م ظهرت ضمن حقوق المساهمين.

4. قرارات مجلس إدارة الشركة

اتخذت الشركة عدة قرارات عن طريق مجلس الإدارة خلال العام 2011م ومن أبرزها مايلي :

1. قرار مجلس الإدارة باعتماد لائحة لجنة المراجعة.
2. قرار مجلس الإدارة بالموافقة على فتح مكتب تمثيلي للشركة في جمهورية مصر العربية لتسهيل الإجراءات التجارية.
3. قرار مجلس الإدارة بالموافقة على استحواذ الشركة على كامل أسهم المساهمين الآخرين في شركة عبدالله العثيم للاستثمار والتطوير العقاري.
4. قرار مجلس الإدارة بشراء أرضين أحدهما بحي البرية بالمنطقة الصناعية بمدينة الرياض بمساحة 433 ألف متر مربع والأخرى في حي الأندلس بمدينة الرياض بمساحة 4 آلاف متر مربع.
5. قرار مجلس الإدارة بالموافقة على الاستثمار في الشركات المساهمة السعودية وفقاً لضوابط الاستثمار للشركات المدرجة في السوق المالية السعودية.
6. قرار مجلس الادارة باعتماد الموازنة التقديرية للشركة لعام 2012م

5. ملخص النتائج المالية للفترة من 2007م وحتى 2011م

(أ) بيان إيرادات وأرباح الشركة : (بالآلاف الريالات)

البيان	2011	2010	2009	2008	2007
إيرادات النشاط	4,090,913	3,518,760	3,138,511	2,900,079	2,320,140
تكاليف النشاط	(3,767,768)	(3,241,986)	(2,927,367)	(2,722,312)	(2,165,992)
مجموع ربح النشاط	323,145	276,774	211,144	177,767	154,148
مصاريف إدارية وعمومية وتسويقية	(178,040)	(135,659)	(121,995)	(120,440)	(94,311)
إيرادات ومصاريف أخرى - صافي	8,478	24,932	(9,276)	6,690	1,690
الزكاة	(3,500)	(4,119)	(2,350)	(1,750)	(1,748)
صافي الربح	150,083	161,929	77,523	62,267	59,779

◆ بيان إيرادات ومصاريف أخرى - صافي (بالآلاف الريالات)

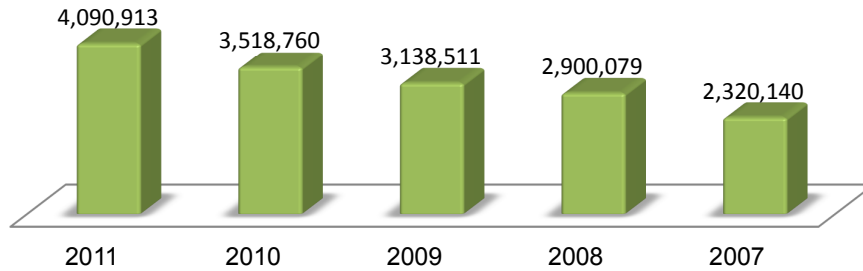
السنة المالية المنتهية في 31 ديسمبر		البيان
2010	2011	
14,459	12,656	حصة الشركة في صافي أرباح الشركة الزميلة
6,500	-	مشروع الأنظمة المالية والتشغيلية
988	749	أرباح بيع أصول ثابتة
2,985	(4,927)	أخرى ، صافي
24,932	8,478	المجموع

◆ أهم المؤشرات المالية الرئيسية:

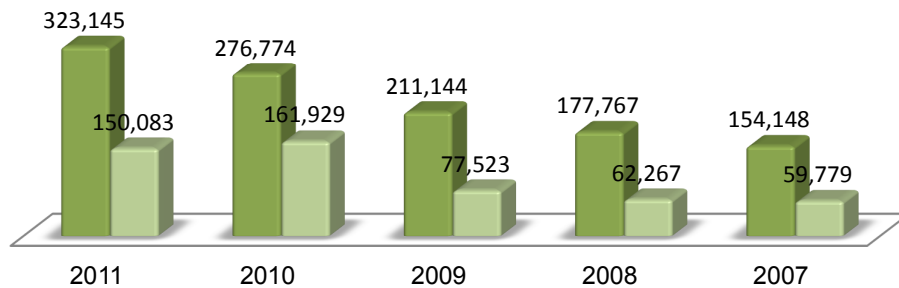
2007	2008	2009	2010	2011	البيان
2.58%	2.15%	2.47%	4.60%	3.67%	العائد على الإيرادات
25.24%	20.82%	22.61%	36.10%	28.25%	العائد على حقوق المساهمين
9%	6.71%	6.26%	10.94%	9.00%	العائد على الأصول
28.40%	24.91%	7.91%	11.66%	15.20%	معدل نمو المبيعات
2.63%	4.16%	24.50%	108.90%	(7.30)%	معدل نمو صافي الأرباح
2.66	2.77	3.45	7.2	6.67	ربح السهم - ريال

بلغ الربح التشغيلي 157.6 مليون ريال، مقابل 145.1 مليون ريال للعام السابق وذلك بارتفاع قدره 8.6%، ويعود سبب الارتفاع في صافي الربح التشغيلي للعام الحالي مقارنة مع أرباح العام السابق إلى نمو المبيعات بنسبة 15.20% بسبب التوسع في عدد الفروع والنمو الطبيعي للضروع القائمة إضافة إلى زيادة الكفاءة في الإيرادات التأجيرية وبدء عقد تأجير المجمع التجاري في الدمام.

إيرادات النشاط



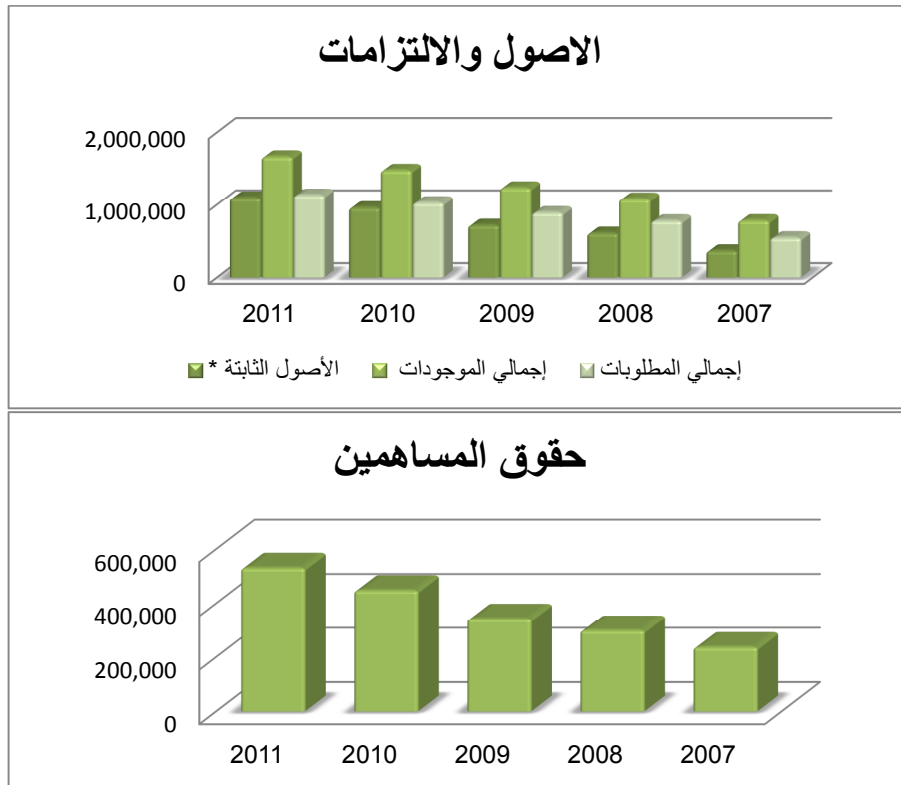
صافي الربح مجمل ربح النشاط



(ب) الأصول والخصوم وحقوق المساهمين : (بالآلاف الريالات)

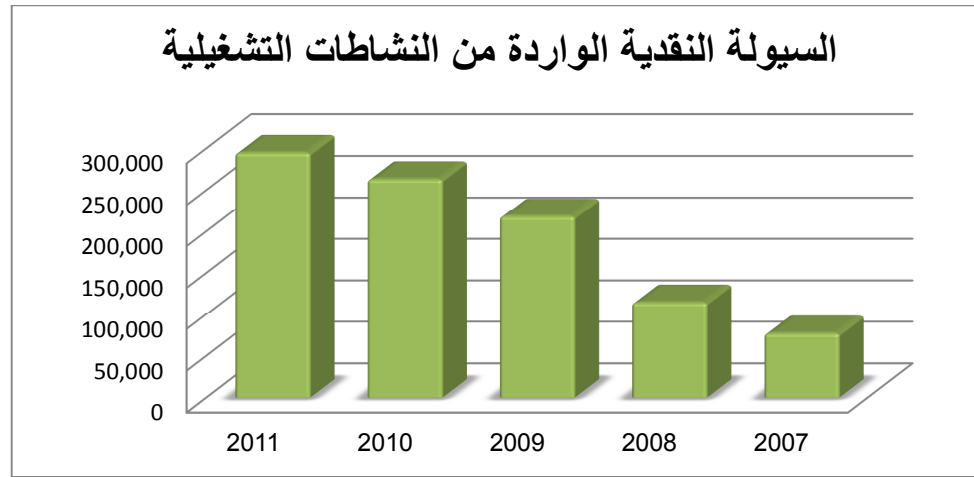
2007	2008	2009	2010	2011	البيان
330,964	378,905	41,748	419,256	460,437	موجودات متداولة
509,997	756,799	630,587	830,207	942,621	مطلوبات متداولة
(179,033)	(377,894)	(213,107)	(410,951)	(482,184)	رأس المال العامل
85,617	89,609	99,232	105,190	118,945	استثمارات في شركات تابعة أخرى
368,212	612,186	720,771	962,284	1,096,233	الأصول الثابتة *
784,176	1,080,700	1,237,483	1,486,730	1,675,615	إجمالي الموجودات
509,997	756,799	630,587	830,207	942,621	المطلوبات المتداولة
25,271	8,797	242,182	179,120	166,231	قروض طويلة الأجل
12,106	16,034	21,872	28,883	35,461	المطلوبات الأخرى
547,374	781,632	894,642	1,038,210	1,144,313	إجمالي المطلوبات
225,000	225,000	225,000	225,000	225,000	رأس المال المدفوع
					الاحتياطيآت والأرباح المدورة والأرباح غير المتحققة
11,802	74,069	117,841	223,520	306,302	
236,802	299,069	342,841	448,520	531,302	مجموع حقوق المساهمين
784,176	1,080,700	1,237,483	1,486,730	1,675,615	مجموع الخصوم وحقوق المساهمين

* تم خلال العام 2011م شراء قطعتي أرض بغرض استثمارها بمشاريع تخدم الشركة في مدينة الرياض بقيمة 119.4 مليون ريال .



ج) التدفقات النقدية (بالآلاف الريالات)

السنة المالية المنتهية في 31 ديسمبر		السيولة النقدية
2010	2011	
263,423	295,136	السيولة النقدية الواردة من النشاطات التشغيلية
(283,170)	(209,415)	السيولة النقدية المستخدمة في النشاطات الاستثمارية
(42,278)	(87,337)	السيولة النقدية الواردة من/(المستخدمة في) النشاطات التمويلية
(62,025)	(1,617)	الزيادة(النقص) في النقد
107,261	45,236	رصيد النقدية في بداية السنة
45,236	43,619	رصيد النقدية في نهاية السنة

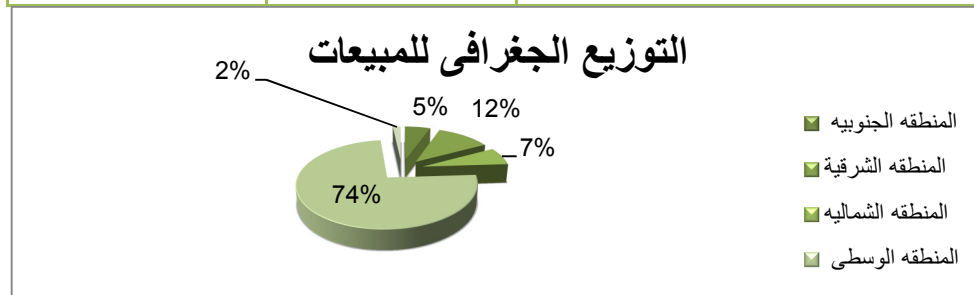


وقد حققت الشركة نمواً في النقدية المتولدة عن الأنشطة التشغيلية والتي تعتمد عليها الشركة في تمويل الاستثمارات والتوسعات المستقبلية مما يعطي مؤشراً على كفاءة إدارة رأس المال العامل.

6. التوزيع الجغرافي لإيرادات الشركة

لا يوجد للشركة أي نشاطات أو إيرادات خارج المملكة العربية السعودية، وتنقسم الإيرادات داخل المملكة إلى المناطق التالية:

النسبة	الإيرادات/ بالريال	المنطقة
5%	224,626,825	المنطقة الجنوبية
12%	504,463,523	المنطقة الشرقية
7%	272,569,443	المنطقة الشمالية
74%	3,018,350,674	المنطقة الوسطى
2%	70,902,366	المنطقة الغربية
100%	4,090,912,831	الإجمالي



7. البيانات القطاعية

تتركز النشاطات الرئيسية للشركة في تجارة التجزئة والجملة والمواد الغذائية وتمارس الشركة نشاطها في المملكة العربية السعودية، بالإضافة إلى قطاع إقامة المجمعات التجارية، تم تلخيص بعض المعلومات المختارة كما في 31 ديسمبر 2011 لكل قطاع من قطاعات الأعمال :

للسنة المنتهية في 31 ديسمبر 2011 / بالريال			البيان
المجموع	العقار والتأجير	تجارة التجزئة والجملة	
3,942,797,390	-	3,942,797,390	المبيعات
148,115,441	63,136,451	84,978,990	إيرادات التأجير
1,024,756,613	528,241,512	496,515,101	ممتلكات ومعدات ، صايج
323,145,105	28,304,973	294,840,132	إجمالي الربح

للسنة المنتهية في 31 ديسمبر 2010 / بالريال			البيان
المجموع	العقار والتأجير	تجارة التجزئة والجملة	
3,422,444,665	-	3,422,444,665	المبيعات
96,315,465	25,508,897	70,806,568	إيرادات التأجير
908,287,156	543,631,158	364,655,998	ممتلكات ومعدات ، صايج
278,273,935	103,371,310	267,902,625	إجمالي الربح

8. علاقات المساهمين والمستثمرين

تحرص شركة أسواق عبد الله العثيم على إطلاع المساهمين والمستثمرين على جميع التطورات المهمة التي تطرأ ويكون لها أثر على الوضع المالي أو التشغيلي للشركة بما لا يؤثر على قدرتها التنافسية وذلك باستخدام قنوات الاعلان الرسمية المعتمدة وذلك عن طريق موقع تداول الإلكتروني و كذلك موقع الشركة الإلكتروني والصحف اليومية.

كما أن الشركة تعطي أهمية قصوى للتواصل مع مساهميها والإجابة على استفساراتهم وذلك من خلال تبنى (سياسة الباب المفتوح) وتقديم معلومات كافية عن الأنشطة والأعمال السنوية للشركة عبر جميع وسائل الإتصال الممكنة وفقاً لسياسة الإفصاح التي تعمل الشركة على إتباعها من خلال تطبيق تعليمات هيئة السوق المالية والأنظمة المعمول بها في المملكة العربية السعودية.

9. تنمية الموارد البشرية الوطنية

تطبق الشركة خطة متكاملة لتوطين وظائفها وفقاً لخططها الإستراتيجية المستمدة من التوجهات الوطنية لتحقيق نسب التوطين.

وذلك من خلال تبنيتها لمفاهيم حديثة في الاستقطاب والتعيين والتدريب.

واعتمدت الشركة لتحقيق ذلك في عام 2011م على الآليات التالية :

1. تبني برامج التدريب التعاوني مع الجامعات والمعاهد المحلية.
2. التعاون مع المؤسسات والهيئات الحكومية الراعية لبرامج التوطين وقد تم توقيع اتفاقيات مع صندوق تنمية الموارد البشرية لتدريب وتوظيف (1539) شاب سعودي بمختلف الوظائف.
3. التدريب الصيفي : تم توظيف (687) شاب سعودي خلال أجازة الصيف.
4. إتاحة فرص التدريب النظري والعملي مجاناً من خلال أكاديمية العثيم التي تمت تدريب عدد 1752 متدرب و 1842 متدربة سعوديين خلال عام 2011م وأهلتهم لسوق العمل في قطاع التجزئة.
5. وقد تم توظيف 939 متدرب منهم للعمل في مبيعات التجزئة بالشركة.
6. وقد تم توظيف (2389) شاب سعودي والاستغناء عن خدمات (683) عامل أجنبي خلال عام 2011م.

10. التسويق والعناية بالعملاء

قامت الشركة بإطلاق بطاقة الولاء (اكتساب) في العام 2004م ، واستمرت عمليات التطوير على الهوية والآلية والأنظمة التشغيلية لها، وفي شهر نوفمبر من العام 2011م أطلقت شركة أسواق العثيم بطاقة اكتساب بهويتها الجديدة التي تضمنت تطويراً للشكل والمضمون والمحتوى والسياسة وآلية الاصدار والتشغيل، واستبدال آلية إضافة النقاط بأرصدة نقدية وفق معايير دقيقة عن طريق النظام الآلي، وتم تأسيس مركز التواصل والموقع الإلكتروني لخدمة عملاء اكتساب وتفعيل البطاقات وإدارة عمليات التواصل مع العملاء، وكانت أبرز نتائج تطوير هوية اكتساب وآلياتها ما يلي:

- تحقيق نمو في مبيعات الشركة عن طريق بطاقة اكتساب بنسبة 2.7% بالرغم أن اطلاق البطاقة الرسمي لم يتم إلا بتاريخ 2011/11/23م .
 - ارتفاع نسبة مبيعات اكتساب من مبيعات الشركة من 36% قبل اطلاق الهوية الجديدة لاكتساب إلى 51% بعد إطلاقها بهويتها الجديدة.
 - ارتفاع متوسط سلة عميل اكتساب بنسبة 9% بعد اطلاق البطاقة بهويتها الجديدة.
 - ارتفاع عدد زيارات العملاء بنسبة 50% بعد اطلاق البطاقة بهويتها الجديدة.
- وتسعى الشركة لتطوير برنامج الولاء وبناء قاعدة العملاء ودراسة سلوكهم الاستهلاكي لتوجيه الحملات التسويقية بالشكل الأمثل لتلبية رغبات العملاء وتطلعاتهم.

11. تقنية المعلومات

لقد بدأت الشركة منذ وقت مبكر في تسخير التقنية واستخدام أنظمة تكنولوجيا المعلومات لأتمتة عملياتها التشغيلية بما يكفل الدقة والجودة وسهولة الرقابة على العمليات. وخلال الفترة الماضية نمت الشركة بشكل سريع وزادت الحاجة لحلول الأعمال ويتوقع الاستمرار في معدلات النمو والتوسع للفترة القادمة، وبناءً عليه تم بناء فريق متكامل لدعم إستراتيجية الشركة وتطبيق وتطوير مجموعة من الأنظمة التقنية لتلبية احتياجات وتطلعات الشركة.

وخلال عام 2011 تم إنجاز العديد من المشاريع التقنية التي تصب في خدمة إستراتيجية الشركة في تقديم أفضل الخدمات التقنية مثل :

- تطبيق المرحلة الثانية لأنظمة التقارير الذكية BI ولوحات العدادات Dashboard وبناء مستودع للبيانات Date warehouse لضمان سهولة مراقبة وتحليل الأداء.
- استبدال أكثر من 200 نقطة بيع بعد اختيار أحدث تقنيات نقاط البيع من شركة Wincor Nixdorf الألمانية، ومخطط إكمال تبديل 200 نقطة بيع أخرى خلال 2012 .
- تطوير أنظمة Dynamics من شركة Microsoft العالمية لتغطية احتياجات المكتب الخلفي .
- تطوير أنظمة التواجد المستمر (High Availability) للأنظمة والخدمات التقنية، لضمان إستمرارية الأعمال ووجود خطط بديليه في حال تعطل أي نظام .
- تطوير آليات التغذية الآلية للمخزون بالنظام الرئيسي لسلسلة التوريد (JDA) لتعتمد على مبيعات الأصناف الفعلية والمساحات المتوفرة لها بالفروع.

12. معايير المحاسبة

التزمت الشركة بجميع المعايير المحاسبية الصادرة عن الهيئة السعودية للمحاسبين القانونيين كما هو في تقرير مراجع الحسابات.

13. القروض والمرايبات

أ) مرايبات قصيرة الأجل

يوجد لدى الشركة تسهيلات مع مجموعة بنوك محلية على شكل مرايبات قصيرة الاجل وذلك لتمويل رأس المال العامل ، حيث بلغ الرصيد غير المستخدم من هذه المرايبات كما في 31 ديسمبر 2011م مبلغ 178.6 مليون ريال سعودي (169 مليون ريال سعودي كما في 31 ديسمبر 2010) هذه التسهيلات مضمونة بضمانات شخصية مقدمة من أحد المساهمين.

ب) قروض ومرابحات طويلة الأجل:

البنك السعودي الهولندي 2	البنك السعودي الهولندي 1	بنك البلاد	بنك ساب	صندوق التنمية الصناعية	البيان
44,326,700	100,631,222	286,057,983	55,346,503	3,443,500	إجمالي القرض
18,468,175	0	155,443,441	39,668,368	2,600,000	الأقساط المسددة
14,993,367	0	60,993,124	17,935,490	400,000	المسدد خلال عام 2011
25,858,525	100,631,222	130,614,542	15,678,135	643,500	رصيد القرض في 2011/12/31
191,858	631,222	2,625,811	400,357		أرباح القرض - مؤجلة
25,666,667	100,000,000	127,988,731	15,277,778	643,500	صافي رصيد القرض
2010/09	2011/11	2009/08	2009/05	2005/10	تاريخ القرض
3 سنوات	5 سنوات	58 شهر	3 سنوات	8 سنوات	مدة القرض
قسط كل 3 شهور	قسط كل 3 شهور	اقساط شهرية	اقساط شهرية	اقساط نصف سنوية	طريقة السداد
3,666,666	5,000,000	4,784,722	1,500,000	200,000	القسط (ريال)
2010/12	2012/02	2009/08	2009/12	1426/08هـ	تاريخ أول قسط
2013/06	2016/10	2014/05	2012/11	1434/07هـ	تاريخ آخر قسط
	تمويل الفروع الجديدة	تمويل الدمام مول	تمويل الفروع الجديدة	نقل التزام نتيجة شراء مصنع عليه قرض للصندوق	الغرض من القرض
ضمانات شخصية	أراضي بقيمة 101 مليون ريال	أراضي بقيمة 64 مليون ريال	ضمانات شخصية	ضمان بنكي	الضمانات

وفيما يلي جدول بمستحقات القروض

2010	2011	المدة
100,728,485	103,346,086	اقل من سنة
89,954,320	84,427,626	من سنة إلى سنتين
89,165,873	81,802,964	من سنتين إلى خمس سنوات
279,848,678	269,576,676	المجموع

14. المدفوعات النظامية للجهات الحكومية:

2010	2011	بيان
2,119,255	3,712,420	الزكاة والضريبة
9,486,234	14,774,204	المؤسسة العامة للتأمينات الاجتماعية
9,202,472	10,950,541	تأشيرات وجوازات

15. الشركات التابعة

قامت الشركة خلال السنة بتأسيس أربع شركات ذات مسؤولية محدودة بالمملكة العربية السعودية، وتمتلك الشركة هذه الشركات بالكامل بطريقة مباشرة وغير مباشرة، ولم تمارس هذه الشركات أي أنشطة منذ تأسيسها وحتى تاريخ القوائم المالية وبيانها كالتالي :

1. شركة هالي القابضة
2. شركة المركز العالمي للتسويق
3. شركة الخدمات السبع
4. شركة بيت الوطن

16. توزيع الأرباح

1. سياسة الشركة في توزيع الأرباح

تتبع الشركة سياسة في توزيع أرباحها الصافية السنوية وفقاً للمادة 46 من نظامها الأساسي وذلك بعد خصم جميع المصروفات العمومية والتكاليف الأخرى على النحو التالي:

- أ) يجنب (10%) من الأرباح الصافية لتكوين احتياطي نظامي، ويجوز للجمعية العامة العادية وقف هذا التجنيد متى بلغ الاحتياطي المذكور نصف رأس المال.
- ب) يجوز للجمعية العامة العادية بناءً على اقتراح مجلس الإدارة أن تجنب نسبة لا تتجاوز (20%) من الأرباح الصافية لتكوين احتياطي اتفاقي وتخصيصه لغرض أو أغراض معينة.
- ج) يوزع من الباقي بعد ذلك دفعة أولى للمساهمين تعادل (5%) من رأس المال المدفوع على الأقل.

2. المخصصات والتوزيعات لعام 2011م

المبلغ	النسبة من الأرباح	بيان
101,592,620		الأرباح المدورة من العام السابق
150,083,174	100%	الأرباح الصافية
(15,008,317)	10%	احتياطي نظامي
263,667,477	112.72%	الأرباح المدورة للعام التالي

17. اجتماعات مجلس الإدارة

اسم العضو	الاجتماع الاول بتاريخ 03/14	الاجتماع الثاني بتاريخ 05/23	الاجتماع الثالث بتاريخ 06/18	الاجتماع الرابع بتاريخ 09/13	الاجتماع الخامس بتاريخ 12/19
عبد الله بن صالح العثيم (رئيس مجلس الإدارة)	✓	✓	✓	✓	✓
عبد العزيز بن صالح العثيم	✓	✓	✓	×	×
يوسف بن محمد القفاري	✓	✓	✓	✓	✓
فهد بن عبد الله العثيم	✓	✓	×	✓	✓
صالح بن محمد العثيم	✓	✓	✓	✓	✓
عبد السلام بن صالح الراجحي	✓	✓	✓	✓	✓
عبد العزيز بن صالح الربدي	✓	✓	✓	✓	✓
صباح بن محمد المطلق	×	✓	✓	✓	✓

18. تصنيف أعضاء مجلس الإدارة والعضويات التي يشغلها

الشركات المساهمة التي يشارك في عضويتها	الصفة	الاسم
- شركة عبد الله العثيم للإستثمار والتطوير العقاري	غير تنفيذي	عبد الله بن صالح العثيم (رئيس مجلس الإدارة)
- شركة لازوردي للمجوهرات - شركة الراجحي للتأمين التعاوني	تنفيذي	عبد العزيز بن صالح العثيم
- شركة لازوردي للمجوهرات - شركة عبد الله العثيم للإستثمار والتطوير العقاري	غير تنفيذي	يوسف بن محمد القفاري
- شركة عبد الله العثيم للإستثمار والتطوير العقاري	غير تنفيذي	فهد بن عبد الله العثيم
	غير تنفيذي	صالح بن محمد العثيم ❖
- شركة الوساطة المالية (وساطة كابييتال)	مستقل	عبد السلام بن صالح الراجحي
- الشركة السعودية المتحدة للتأمين التعاوني (ولاء) - شركة العبيكان للزجاج	مستقل	عبد العزيز بن صالح الريدي
- شركة موطن العقارية - شركة مشيد العربية	مستقل	صباح بن محمد المطلق

❖ عضو ممثل لشركة العثيم القابضة.

19. وصف لأي مصلحة في أسهم وأدوات دين الشركة:

(أ) مصلحة تعود لأعضاء مجلس الإدارة وأزواجهم وأولادهم القصر.

م	اسم من تعود له المصلحة	بداية العام		نهاية العام		نسبة التغير	صافي التغير
		الأسهم	أدوات الدين	الأسهم	أدوات الدين		
1	عبد الله بن صالح العثيم	1,350,000	-	1,350,000	-	-	-
2	عبد العزيز بن صالح العثيم	4,001,000	-	4,001,000	-	-	-
3	يوسف بن محمد القفاري	1,000	-	1,000	-	-	-
4	فهد بن عبد الله العثيم	1,000	-	1,000	-	-	-
5	شركة العثيم القابضة ويمثلها صالح بن محمد العثيم ❖	6,225,000	-	6,225,000	-	-	-
6	عبد السلام بن صالح الراجحي	1,000	-	1,000	-	-	-
7	عبد العزيز بن صالح الريدي	1,000	-	1,000	-	-	-
8	صباح بن محمد المطلق	1,000	-	1,000	-	-	-

❖ لا يوجد أي أسهم مملوك للعضو الممثل لشركة العثيم القابضة.

(ب) مصلحة تعود لكبار التنفيذيين وأزواجهم وأولادهم القصر.

م	اسم من تعود له المصلحة	بداية العام		نهاية العام		نسبة التغير	صافي التغير
		الأسهم	أدوات الدين	الأسهم	أدوات الدين		
1	بهاء الدين بركات الشرييني	2,545	-	6,216	-	144%	3,671

20. مكافآت أعضاء مجلس الإدارة وكبار التنفيذيين

البيان	أعضاء المجلس التنفيذيين	أعضاء المجلس غير التنفيذيين	خمسة من كبار التنفيذيين ممن تلقوا أعلى المكافآت والتعويضات من الشركة، يضاف اليهم الرئيس التنفيذي والمدير المالي إن لم يكونا من ضمنهم
الرواتب والتعويضات	564,286	0	4,328,314
البدلات	9,000	100,226	
المكافآت الدورية والسنوية	150,000	1,053,973	1,045,000
الخطط التحفيزية	0	0	0
أي تعويضات أو مزايا عينية أخرى تدفع بشكل شهري أو سنوي	0	0	0
الإجمالي	723,286	1,154,199	5,373,314

يشمل ما حصل عليه الخمسة من كبار التنفيذيين جميع ما حصل عليه الأعضاء التنفيذيين في مجلس الإدارة بما فيهم المدير التنفيذي والمدير المالي. كما أن سياسة مكافأة أعضاء مجلس الإدارة تنص على أن مكافأة الأعضاء بواقع 150 ألف ريال لكل عضو و170 ألف ريال لرئيس المجلس وبدل حضور 3 آلاف ريال عن كل جلسة، واللجان التي حضرها أعضاء المجلس بواقع 25 ألف ريال لكل عضو و 1.5 ألف ريال بدل حضور عن كل جلسة.

21. مصالحي أعضاء مجلس الإدارة

والمتعلقة بالأعضاء / عبد الله صالح العثيم وفهد عبد الله العثيم

(أ) عقود استئجار مواقع من أطراف ذات علاقة

اسم المؤجر	وصف العقد	القيمة الإيجارية	بداية الإيجار	مدة العقد	طريقة السداد
العثيم للاستثمار والتطوير العقاري	فرع بريدة	1,277,100	01 -06 -2007	20	سنوي
العثيم للاستثمار والتطوير العقاري	سكن ومرافق	219,600	01 -01 -2009	18	سنوي
العثيم للاستثمار والتطوير العقاري	هايبير الإحساء مول	2,602,050	01 -12 -2007	20	سنوي
العثيم للاستثمار والتطوير العقاري	هايبير خريص مول	1,718,640	01 -03 -2008	20	سنوي
العثيم للاستثمار والتطوير العقاري	فرع الربوة مول	752,880	01 -08 -2009	10	سنوي
العثيم للاستثمار والتطوير العقاري	مستودع أرشيف	21,300	01 -02 -2010	1	سنوي
العثيم للاستثمار والتطوير العقاري	هايبير الدمام مول	2,995,600	01 -01 -2011	18	سنوي
العثيم للاستثمار والتطوير العقاري	فرع بريدة - عكيرشة	1,050,000	01 -09 -2011	5	نصف سنوي
العثيم للاستثمار والتطوير العقاري	فرع عنيزة	900,000	01 -09 -2011	5	نصف سنوي
العثيم القابضة	رسوم علامة تجارية	10,000	27 -01 -2008	5	سنوي

يتم الحصول على خصم 6.5% سنوياً من قيمة العقود ولمدة خمس سنوات نتيجة لدفع قيمة هذه الايجارات مقدماً بتاريخ 01/09/2009م.

(ب) عقود تأجير مواقع لأطراف ذات علاقة

اسم المستأجر	وصف العقد	القيمة الإيجارية	بداية الإيجار	مدة العقد	طريقة السداد
العثيم القابضة	مكاتب إدارية	710,050	01 -01 -2010	5	نصف سنوي
العثيم القابضة	شقة سكنية	25,000	01 -01 -2006	5	نصف سنوي
العثيم للاستثمار والتطوير العقاري	ترفيه الشفاء	102,150	01 -01 -2006	5	سنوي
العثيم للاستثمار والتطوير العقاري	ترفيه طريق الملك	417,225	01 -01 -2006	5	سنوي
العثيم للاستثمار والتطوير العقاري	ترفيه السويدي	496,650	01 -01 -2006	5	سنوي
العثيم للاستثمار والتطوير العقاري	ترفيه المذنب	135,000	06 -04 -1428	5	سنوي
العثيم للاستثمار والتطوير العقاري	مكاتب إدارية	742,500	01 -01 -2010	5	نصف سنوي
العثيم للاستثمار والتطوير العقاري	مول الدمام	34,932,000	01 -01 -2011	18	نصف سنوي
العثيم للاستثمار والتطوير العقاري	سكن السلي	64,500	01 -01 -2010	1	نصف سنوي
العثيم للاستثمار والتطوير العقاري	سكن ترفيه الشفاء	19,000	01 -01 -2009	1	نصف سنوي
العثيم للاستثمار والتطوير العقاري	سكن ترفيه طريق الملك	40,000	01 -01 -2009	1	نصف سنوي
العثيم للاستثمار والتطوير العقاري	سكن ترفيه السويدي	67,000	01 -01 -2009	1	نصف سنوي

22. لجان مجلس الادارة

يعمل بالشركة لجتان وهما : لجنة المراجعة ولجنة الترشيحات والمكافآت، في سبيل تأسيس ثقافة شفافية ومهنية على كافة المستويات وقد تم تحديد اختصاصات هذه اللجان ومهامها على النحو التالي :

(1) لجنة المراجعة

تعمل لجنة المراجعة بالإشراف على إدارة المراجعة الداخلية في الشركة ودراسة نظام الرقابة الداخلية وتقارير المراجعة والتوصية لمجلس الإدارة بتعيين المحاسبين القانونيين وفصلهم وتحديد أتعابهم ومتابعة أعمالهم ودراسة خطة المراجعة وملاحظات المحاسب القانوني ودراسة القوائم المالية الأولية والسنوية قبل عرضها على مجلس الإدارة ودراسة السياسات المحاسبية المتبعة والتوصية لمجلس الإدارة في شأنها وقد اجتمعت اللجنة خلال عام 2011 ثلاث مرات والتي يتكون أعضاؤها من الآتي:

- | | |
|--------------------------|--------|
| 1- يوسف بن محمد القفاري | رئيساً |
| 2- د. سعود بن محمد النمر | عضواً |
| 3- صالح بن محمد العثيم | عضواً |

(2) لجنة الترشيحات والمكافآت

من مهام لجنة الترشيحات والمكافآت التوصية لمجلس الإدارة بالترشيح لعضوية المجلس والمراجعة المستمرة للمهارات المناسبة لعضوية المجلس ومراجعة هيكل مجلس الإدارة ورفع التوصيات بذلك وتحديد جوانب الضعف والقوة في مجلس الإدارة واقتراح معالجتها والتأكد بشكل سنوي من استقلالية الأعضاء المستقلين ووضع سياسات واضحة لتعويضات ومكافآت أعضاء مجلس الإدارة وكبار التنفيذيين بما يعكس الأداء ومراجعة مخصصات ومكافآت العاملين واعتماد وتقييم الخطط والسياسات المتعلقة بذلك، ويحق لرئيس اللجنة طلب زيادة الأعضاء متى دعت الحاجة لذلك وقد اجتمعت اللجنة خلال عام 2011 مرتان ويتكون أعضاؤها من الآتي:

- | | |
|------------------------------|--------|
| 1- عبد الله بن صالح العثيم | رئيساً |
| 2- عبد العزيز بن صالح العثيم | عضواً |
| 3- فهد بن عبد الله العثيم | عضواً |

23. نتائج مراجعة فاعلية إجراءات الرقابة الداخلية

تقوم إدارة المراجعة الداخلية في الشركة على التأكد من سلامة نظام الرقابة الداخلية حول السياسات والإجراءات التي تعمل بها إدارة الشركة لتوفر تأكيداً معقولاً بتحقيق الحماية لأصول الشركة والتأكد من كفاءة وفاعلية العمليات والتقييد بالأنظمة والتعليمات والسياسات لتحقيق أهداف الشركة بكفاءة وبطريقة منتظمة.

وقد تضمنت جميع تقارير المراجعة التي رفعت للجنة المراجعة ومجلس الإدارة والإدارة العليا والإدارات المختلفة الملاحظات ونقاط الضعف الخاصة بإجراءات الرقابة الداخلية في الإدارات أو العمليات موضع المراجعة مع التأثيرات المحتملة لذلك على سلامة إجراءات العمل والمعاملات بالشركة، وتضمن أيضاً كل تقرير التوصيات الخاصة بكيفية التعامل مع هذه الملاحظات لرفع مستوى إجراءات الرقابة الداخلية علماً بأنه لم يكن هناك أي ملاحظات جوهرية تتطلب الإفصاح عنها.

وتتبع إدارة المراجعة الداخلية مباشرة لمجلس الإدارة ومستقلة استقلالاً تاماً عن الأعمال التنفيذية وتشرف على أعمالها لجنة المراجعة وذلك تطبيقاً للائحة الحوكمة الصادرة عن هيئة السوق المالية.

24. المخاطر

قد يتأثر نشاط الشركة ومركزها المالي ونتائجها التشغيلية وتدفعاتها النقدية وتوقعاتها المستقبلية بشكل سلبي في حالة حدوث أي من المخاطر التالية أو أي مخاطر أخرى غير معروفة في الوقت الحاضر:

(أ) مطلوبات رأسمالية مستقبلية وضمانات وارتباطات محتملة

قد تنشأ لدى الشركة التزامات لمصروفات رأسمالية واستثمارات مستقبلية، وليست هناك أية ضمانات أو تأكيدات بأن الشركة ستستطيع تأمين تلك المصروفات في حال احتياجها لذلك في الوقت المناسب أو بشروط مواتية ومقبولة بالنسبة لها، وتنتهج الشركة سياسات واجراءات خاصة بإدارة المخاطر والتي تضمن المراجعة المستمرة لكافة الأنشطة التشغيلية للشركة سواء كانت التسويقية او الانتاجية.

(ب) السعودية

بموجب تطبيق وزارة العمل لبرنامج نطاقات فإنه يتعين على الشركة أن يكون الحد الأدنى من الموظفين السعوديين لديها 25% من مجموع القوى العاملة لكي تضمن بقائها ضمن النطاق الأخضر والذي يكفل استمرار الخدمات من تجديد رخص العمل والحصول على التأشيرات والاستقدام وغيرها من الخدمات المشمولة داخل هذا النطاق. ونظراً لأن تركّز العمالة في الشركة هو في عمالة المستودعات والفروع والذي يعتمد على العمالة الوافدة فإنها تواجه صعوبات كبيرة لزيادة عدد الموظفين السعوديين العاملين لديها والذين تقارب نسبتهم كما في نهاية 2011م الى 26% من إجمالي موظفي الشركة وبالتالي فإنها تعتبر قريبة من الحد الأدنى لنسبة التوطين المطلوبة من قبل وزارة العمل.

(ج) تذبذب أسعار صرف العملات

ينحصر نشاط الشركة على المبيعات في المملكة، وكذلك استيراد المواد التموينية وغيرها من السلع التي يتم إنتاجها خارج المملكة، ولا تقوم الشركة بتغطية الأخطار الناتجة عن تقلب أسعار الصرف، لذا فإن تقلبات سعر الصرف قد يؤثر سلباً على نتائج الشركة.

25. حوكمة الشركات

عملت الشركة على تطبيق أحكام لائحة حوكمة الشركات الصادرة عن هيئة السوق المالية بإستثناء مايلي :

المادة 6/ب : لم تتبع الشركة أسلوب التصويت التراكمي لاختيار أعضاء مجلس الإدارة لعدم وجود هذه الآلية في نظام الشركة.

المادة 15/ج/6 : لم تستخدم معايير ترتبط بالأداء لمكافآت أعضاء مجلس الإدارة.

المادة 17 : لم يبين نظام الشركة طريقة مكافآت أعضاء مجلس الإدارة وتولت لجنة المكافآت والترشيحات عمل سياسة مكافأة أعضاء مجلس الإدارة وتم اعتمادها من الجمعية العامة للمساهمين.

26. إقرارات مجلس الإدارة

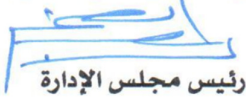
- يقر مجلس إدارة الشركة أنه تم إعداد سجلات الحسابات بالشكل الصحيح.
- يقر مجلس إدارة الشركة أن نظام الرقابة الداخلية أعد على أسس سليمة وتم تنفيذه بفعالية.
- يؤكد مجلس إدارة الشركة أنه لا يوجد أي شك يذكر بشأن قدرة الشركة على مواصلة نشاطها.

27. توصيات مجلس الإدارة

- 1- الموافقة على ماورد في تقرير مجلس الإدارة عن العام المالي المنتهي في 2011/12/31م
- 2- المصادقة على على القوائم المالية الختامية للشركة عن الفترة المالية المنتهية في 2011/12/31م وتقرير مراجع الحسابات.
- 3- إبراء ذمة أعضاء مجلس الإدارة عن أعمالهم خلال الفترة من 2011/01/01م وحتى تاريخ انعقاد الجمعية.
- 4- الموافقة على العقود والأعمال التي تمت بين الشركة وبين شركة العثيم القابضة وشركة عبد الله العثيم للاستثمار والتطوير العقاري باعتبارها أطراف ذات علاقة برئيس مجلس الإدارة عبد الله بن صالح العثيم وعضو مجلس الادارة فهد بن عبد الله العثيم والترخيص بها لعام قادم.
- 5- الموافقة على اختيار مراقب الحسابات من بين المرشحين لمراجعة حسابات الشركة للعام المالي 2012 م والبيانات الربع سنوية وتحديد تعاقبه.
- 6- الموافقة على صرف مكافأة أعضاء مجلس الإدارة بواقع 150 ألف ريال لكل عضو و170 ألف ريال لرئيس المجلس وبدل حضور 3 آلاف ريال لكل جلسة، واللجان التي حضرها أعضاء المجلس بواقع 25 ألف ريال لكل عضو و 1.5 ألف ريال بدل حضور لكل جلسة عن العام 2011م.

خاتمة

وفي ختام تقريرنا هذا ،، يتقدم أعضاء مجلس إدارة شركة أسواق عبد الله العثيم بالشكر والتقدير لموظفي الشركة والمساهمين والموردين والبنوك والجهات الحكومية على دعمهم وتعاونهم، وسوف تواصل شركتكم بإذن الله تعالى مسيرة النجاح والنمو وتوسعاتها المستقبلية بما يتماشى مع الخطط والأهداف المرسومة وما يحقق معدل النمو المستمر في الأرباح.

عبد الله بن صالح العثيم

رئيس مجلس الإدارة